

Etisk uppförandekod.

Guide till Linde Groups grundläggande principer för integritet på arbetsplatsen.

LeadIng.



THE LINDE GROUP



Innehåll

Förord.....	4
1. Etiska regler och kodens efterlevnad inom Linde.....	7
2. Lindes integritetsvägar.....	10
3. Att fatta etiskt riktiga beslut.....	14

4.

Relationer med kunder, leverantörer	16
och marknader	16
4.1 Konkurrens	16
4.2 Internationell handel	19
4.3 Att arbeta med statliga myndigheter	20
4.4 Våra produkter	21
4.5 Etiska inköp	22
4.6 Reklam	23

5.

Förhållandet till våra aktieägare	25
5.1 Rapportering och kommunikation av finansiell information	25
5.2 Insideraffärer	26
5.3 Skydd av företagshemligheter	28
5.4 Skydd av företagets tillgångar	30

6.

Våra medarbetare	33
6.1 Intressekonflikter	33
6.2 Mutor	34
6.3 Gåvor och representation	35
6.4 Skydd av datauppgifter	36
6.5 Säkerhet, hälsa, miljö och kvalitet (SHEQ)	37
6.6 Mänskliga rättigheter	38
6.7 Att arbeta tillsammans	39

7.

Lindes roll som samhällsmedborgare	41
7.1 Vårt företagsansvar	41
7.2 Politisk aktivitet	42

Förord

Bästa kollegor

Många olika saker påverkar vår framgång. Kvaliteten på våra produkter och projekt, vår kapacitet och vår strävan att vara ledande är sådana faktorer.

Andra faktorer, såsom vem vi är och hur vi vill uppfattas, är svårare att mäta men lika viktiga.

En av Lindes mest värdefulla tillgångar är vårt anseende som ett företag med höga etiska normer. Det är ett direkt resultat av vårt uppförande i och utanför arbetet.

Vår etiska uppförandekod innehåller grundläggande riktlinjer som kan hjälpa dig i en affärsmiljö som de senaste åren blivit allt mer komplex. Här står vad du måste göra för att efterleva lagar och förordningar. Den handlar också om våra värderingar och principer – säkerhet, integritet, hållbarhet och respekt. Genom att omsätta dessa principer i praktisk handling kan vi lättare leva upp till vårt ansvar som arbetsgivare, leverantör och publikt företag.

Med din hjälp kan Linde fortsätta att bevara sitt goda rykte och värna om det förtroende som våra intressenter och de samhällen där vi verkar har för oss.

München i Juni 2007

Koncernledningen





Lindes uppförandekod avspeglar våra viktigaste intressenters förväntningar. Alla medarbetare i Linde måste känna till och följa de normer och regler som gäller för deras arbete. Linde kommer att aktivt kontrollera att uppförandekodens normer efterlevs.

1.

Etiska regler och kodens efterlevnad inom Linde

Vilka är vi?

The Linde Group är en världsledande industrikoncern och tillverkare av gaser med runt 63 500 anställda i mer än 100 länder runt om i världen. Lindes strategi är inriktad på vinstbaserad tillväxt med fokus på expansion av den internationella verksamheten med framåtblickande produkter och tjänster.

Vad innebär uppförandekoden för den enskilde medarbetaren?

Varje medarbetare i Linde måste, med koden som utgångspunkt, känna till och följa de normer och regler som gäller deras arbete. Koden gäller alla medarbetare, chefer och ledamöter. Linde kommer att göra sitt bästa för att påverka och uppmuntra sina affärspartners att följa de normer som koden anger. Normerna skall följas i all vår verksamhet.

Uppförandekoden förändrar inte de anställningsvillkor som gäller inom Linde. Men den hjälper oss att förstå vad som förväntas av oss så att vi alltid agerar ansvarsfullt och med integritet. Linde kommer att aktivt kontrollera att uppförandekodens normer följs. Avvikelse från kodens normer kan leda till disciplinära åtgärder, eventuellt avsked, och kan även leda till åtal.

Varför behöver Linde en uppförandekod?

Uppförandekoden anger normer för hur Linde ska sköta sina relationer med kunder, leverantörer, statliga myndigheter, andra företag och människor i de samhällen där vi verkar samt miljön. Normerna ger tydliga riktlinjer för hur vi förväntas agera i olika omständigheter och ska säkerställa att Lindes goda anseende upprätthålls och vårdas. Avvikelse från Lindes uppförandekod kan orsaka allvarlig skada på företaget och dess medarbetare – det kan skada affärsverksamheten, miljön, enskilda människor och det anseende vi har byggt upp tillsammans. Det kan även leda till åtal och vid allvarliga fall av försumlighet eller menligt agerande även till fängelsestraff för enskilda personer. Det är viktigt att vi alltid agerar ansvarsfullt och den föränderliga marknaden där vi verkar kräver att vi är allt mer försiktiga.

Hur kommer Linde att stödja efterlevnad av koden?

Uppförandekoden ska hjälpa oss att hantera risker i alla verksamheter och regioner inom Linde. För att vi ska kunna hantera risk effektivt måste uppförandekoden vara en ledstjärna för alla medarbetare och koden måste stödjas av alla enheter och verksamheter. Därför kommer Linde att införa ett särskilt program för att stödja efterlevnad av koden. Linde kommer att satsa hårt på detta och erbjuda utbildning i relevanta etiska och juridiska frågor. Efterlevnadsprogrammet ska utformas med avseende på att upprätthålla respekt för koden och hålla den ständigt aktuell i hela företaget.

Berör uppförandekoden alla Lindes normer, policys och principer?

Koden kan inte i detalj beskriva varje policy, norm eller princip som gäller inom Linde. I de fall det finns mer detaljerade riktlinjer eller föreskrifter som i större detalj förklarar koden, anges detta i koden. Riktlinjerna, normerna, principerna eller informationskällorna som koden hänvisar till är inte en del av själva koden.

Hur är koden strukturerad?

Lindes uppförandekod är utformad så att den avspeglar våra viktigaste intressenters förväntningar. Våra intressenter är människor som har ett varaktigt intresse för vårt företag. Kunder, leverantörer, marknader etc. Kunder som är nöjda och känner att vi förstår deras behov; leverantörer som uppskattar oss för att vi är krävande men rättvisa; marknader där vi spelar en viktig roll. Aktieägare som förväntar sig maximal avkastning på sin investering. Medarbetare som arbetar med engagemang och stolthet för att de känner sig uppskattade och erbjuds utmaningar. Samhällena där vi verkar och där vi fyller en praktisk och positiv funktion.

Är chefernas normer strängare?

Medarbetare i chefsbefattning eller ledarposition, beroende på funktion inom organisationen och ansvarsområden, förväntas:

- Stödja och uppmuntra en arbetsmiljö där ett uppförande med höga etiska normer
- uppskattas, värderas högt och tillämpas.
- Se till att medarbetarna och teamen förstår och följer uppförandekoden och har de nödvändiga resurserna för att klara detta.
- Stödja medarbetare som i god tro ifrågasätter eller visar att de bryr sig om etiska frågor.
- Kontrollera och ständigt se till att uppförandekodens normer efterlevs.
- Visa gott exempel och uppmuntra andra att göra detsamma.

Vilka bolag omfattas av koden?

Alla bolagen inom koncernen och dotterbolag samt alla företag som Linde kontrollerar eller över vilka Linde har bestämmande kontroll måste följa Lindes uppförandekod. I joint-ventures där Linde inte har full kontroll arbetar Linde aktivt för att påverka och uppmuntra samarbetspartnern att anta normerna i Lindes uppförandekod.

Tar uppförandekoden hänsyn till lokal lagstiftning?

Linde driver verksamhet över hela världen och det innebär att medarbetare lyder under de lagar som gäller i de olika länder där de arbetar. Uppförandekoden anger de miniminormer som gäller inom Linde. I de fall lokal lagstiftning eller andra Linde-normer är strängare än uppförandekoden, skall lokal lagstiftning eller den strängare normen gälla. Om du är tveksam till vilken lagstiftning eller policy som gäller dig och ditt jobb ska du tala med din chef eller kontakta din juridiska avdelning.

Förbud mot repressalier

Linde tolererar inte och förbjuder alla former av repressalier mot någon som inrapporterar överträdelser eller misstanke om överträdelse i god tro.

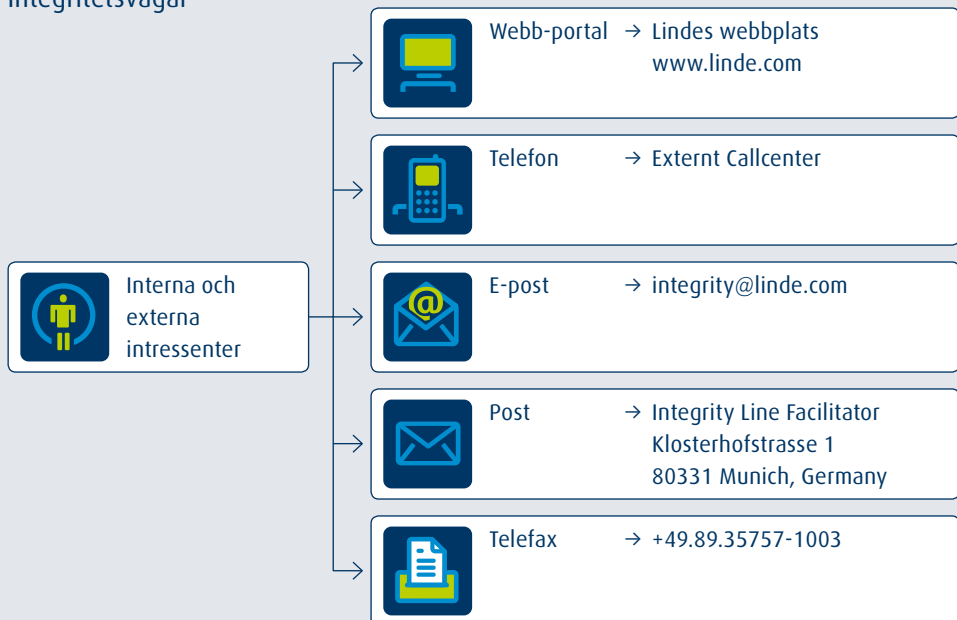
Värderingar

Lindes uppförandekod avser att bygga upp och stärka den etiska integriteten hos alla våra medarbetare och chefer. Uppförandekoden stödjer sålunda Lindes visioner, värderingar och principer.

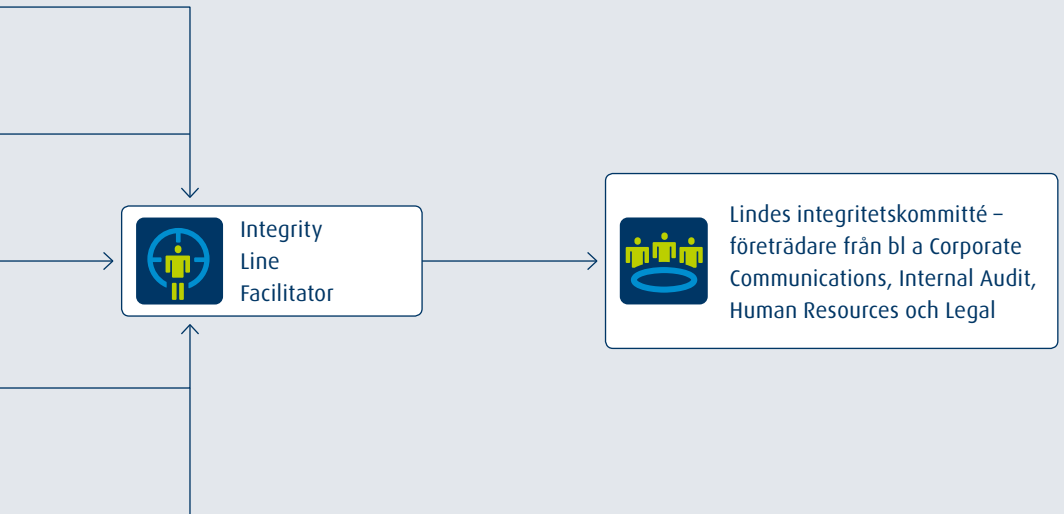
2. Lindes integritetsvägar

Det kan uppstå tillfällen då den enskilde medarbetaren känner sig osäker eller tveksam till en arbetsuppgift eller till verksamheten. I sådana fall ska medarbetaren alltid vända sig till sin chef för att diskutera saken innan andra vägar tas under övervägande. Om det inte är möjligt att diskutera saken med en chef kan medarbetaren välja att vända sig till Lindes Integrity Line.

Integritetsvägar



Lindes integritetsinstans, som beskrivs mer i detalj här nedan, spelar en viktig roll när det gäller att stödja och efterleva Lindes etiska normer. Det är den instans dit både interna och externa intressenter kan vända sig för att tala om sitt dilemma eller för att göra en anmälan. Lindes integritetsinstans kommer att arbeta i varje område eller enhet enligt de regler för förhandling och godkännande som gäller i respektive område enligt lokal lagstiftning. Du kommer att få närmare information om när Lindes integritetsinstans inleder sitt arbete i din organisation och om hur man kommer att arbeta. Lindes integritetsinstans kommer att skötas av Lindes integritets-kommitté som består av företrädare för olika delar av koncernen, bl.a. Corporate Communications, Human Resources, Internal Audit och Legal.



Medarbetare som har frågor, behöver vägledning eller vill anmäla en eventuell överträdelse av Lindes uppförandekod kan alltid tala med sin chef. Om medarbetarens chef är inblandad i den eventuella överträdelsen kan medarbetaren tala med en annan chef eller med kontaktperson i Human Resources, Internal Audit eller Legal.

Om en medarbetare av någon anledning inte kan ta upp frågor eller synpunkter med sin chef eller med någon av övriga ovan nämnda kontaktpersoner, kan han eller hon diskutera frågor som rör bokföring, intern bokföringskontroll, revision, oegentliga betalningar eller lagstridiga bank- eller finansiella ärenden med Linde Integrity Line dygnet runt, sju dagar i veckan om det inte handlar enbart om den lokala enhetens intressen utan om flera enheter, eller om hela Lindekoncernen berörs. Detta kan ske på flera sätt:

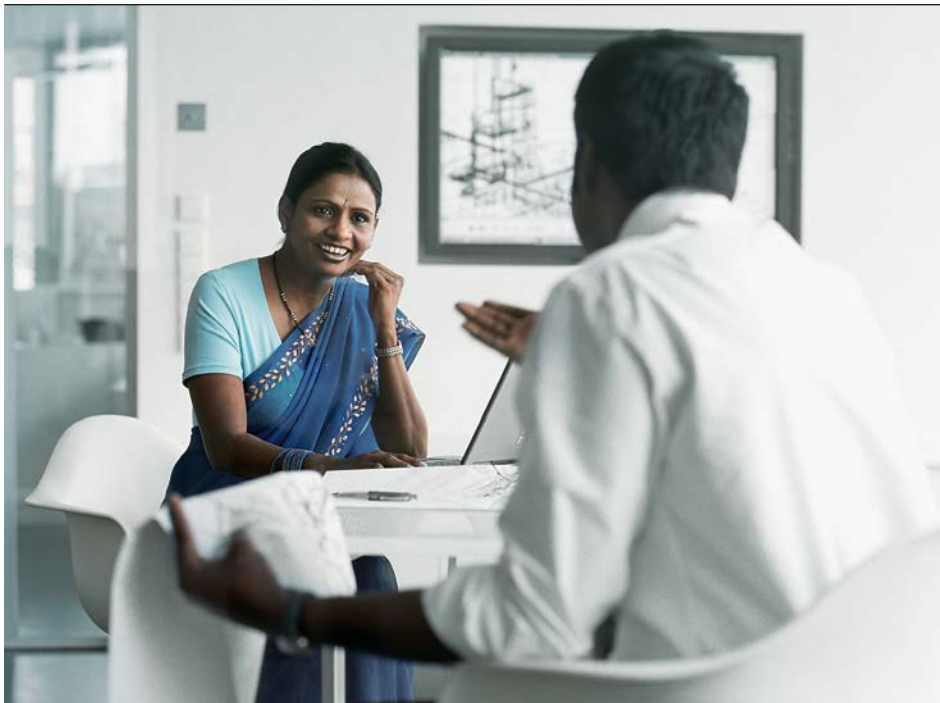
- Via webbsida som är särskilt utformad för att ta emot anmälningar
- Via en globalt tillgänglig telefonlinje, Integrity Line, som ett externt företag sköter för Lindes räkning.
- Via e-post till en särskild konfidentiell postlåda som sköts av Integrity Line Facilitator – integrity@linde.com.
- Med vanlig post i brev som adresseras till Integrity Line Facilitator – Klosterhofstrasse 1, 80331 Munich, Germany.
- Via telefax: +49.89.35757-1003.

Dessa olika kanaler kan medarbetaren använda för att uppmärksamma en viss fråga, be om hjälp eller att anmäla en händelse. Det skall tilläggas att alla medarbetare alltid kan göra detta även på annat lämpligt sätt. När en anmälan har mottagits registreras den på en särskild sekretess belagd databas, får ett identifieringsnummer och därefter undersöker Integrity Line Facilitator ärendet.

Detta sker enligt de rutiner som har utformats särskilt för att säkerställa att alla frågor hanteras rättvist, snabbt och korrekt. Alla frågor som rapporteras till Integrity Line Facilitator hanteras enligt lagen om skydd av personuppgifter. Linde tolererar inte repressalier mot person som i god tro har rapporterat överträdelse av uppförandekoden.



I Linde är vi övertygade om att affärsrelationer grundade på öppenhet och förtroende och där båda parter är vinnare skapar tillväxt och värde för kunder, leverantörer och marknaden.



3. Att fatta etiskt riktiga beslut

Lindes uppförandekod ger dig vägledning i vissa specifika situationer. Men det kan uppstå andra situationer då du känner osäkerhet kring ett beslut som måste fattas. I sådana fall ska du alltid rådgöra med din chef.

Figuren här intill kan hjälpa dig att fatta ett beslut. Det som står i rutorna ska dock inte uppfattas som det enda rätta. Din lokala juridiska avdelning kan också alltid förklara och tydliggöra vad som gäller.

I Linde är vi övertygade om att affärsrelationer grundade på öppenhet och förtroende och där båda parter är vinnare skapar tillväxt och värde för kunder, leverantörer och marknaden. Linde strävar alltid efter att förstå kundernas och sina andra intressenters behov. Linde lägger stor vikt på att alltid uppföra sig rättvist och hederligt och alltid konkurrera så intensivt som möjligt inom ramen för gällande lagstiftning.

Om du ställs inför ett etiskt dilemma kan du använda figuren här nedan som vägledning:



Acceptera att du står inför ett etiskt problem.

Blir du ombedd att göra något som du tror kan vara orätt?

Har du kännedom om att en kollega, kund eller leverantör uppfört sig på ett sätt som eventuellt är olagligt eller oetiskt?



Tänk efter innan du vidtar åtgärder.

Sammanfatta problemet som du tror att du står inför.

Är det tydligt?

Fråga dig själv: Varför är du tveksam till detta?

Fundera på alternativen.

Se över alla relevanta fakta och saker att ta hänsyn till.

Kan någon annan påverkas?

Vänd dig till din chef för råd.



Besluta hur du måste gå vidare.

Läs igenom Lindes uppförandekod igen.

Finns det juridiska eller finansiella beaktanden i detta?

Gör en bedömning av risken och hur den kan minimeras.

När du väl har fattat ditt beslut:



Fundera på vilka konsekvenser ditt beslut kommer att få.

Skulle du kunna förklara för din chef, kollegor, familj och vänner utan att skämmas?

Skulle Linde påverkas om ditt beslut kom ut i pressen?

Som medarbetare i ett internationellt företag, fråga dig själv hur man skulle se på ditt beslut i ett internationellt sammanhang.

Skulle ditt beslut ändå vara detsamma?



Gå vidare:

Meddela ditt beslut och grunden till beslutet på lämpligt sätt.

Se till att gällande rutiner ändras där det är nödvändigt.

4.

Relationer med kunder, leverantörer och marknader

4.1 Konkurrens

Problemet

- Konkurrens- och kartellagar främjar fri och rättvis konkurrens och skyddar konsumentens intressen.
- Dessa lagar gäller i alla de länder där Linde har affärsintressen och vissa lagar gäller över nationsgränser.

Vägledning

- Linde stödjer fri konkurrens. Linde konkurrerar kraftfullt, lagenligt och etiskt och följer gällande konkurrens- och kartell-lagstiftning i alla de länder där vi bedriver verksamhet.

Mer information

- Konkurrensbegränsande åtgärder, såsom olagliga överenskommelser med konkurrenter, leder till mycket allvarliga konsekvenser:
 - Böter på upp till tio procent av koncernens globala omsättning
 - Fängelsestraff för enskilda medarbetare som fälls för olagliga prisöverenskommelser
 - Kunder kan vidta rättsliga åtgärder mot bolag
 - Företagets rykte kan skadas allvarligt vilket i sin tur kan påverka aktiekursen.
- Även oavsiktliga överträdelser kan straffas.

Linde tolererar inga brott mot konkurrenslagstiftning.

Är du osäker på vad som gäller kring konkurrenslagstiftning ska du alltid kontakta din juridiska avdelning.

EXEMPEL // Din enhet har en stor marknadsandel i din region. Du skulle gärna vilja ta ytterligare marknadsandelar från din största konkurrent. Du arbetar fram ett förslag som du presenterar för din linjeförman där ni försöker sänka priserna för att avsiktligt prisa ut er konkurrent från marknaden. Du diskuterar förslaget med en kollega som säger att detta kan vara lite tveksamt och att ni bör kontrollera att det ni föreslår är lagligt. Vad ska du göra?

→ Du ska rådgöra med juridisk avdelning. Om ett företag har en stor marknadsandel kan det enligt lagen anses ha en dominerande ställning på marknaden. Det betyder att företaget måste följa särskilda regler för hur det kan agera på den marknaden. I synnerhet måste företaget vara försiktigt i samband med prissättning av sina produkter. I detta fall skall du vara mycket försiktig med att utnyttja din styrka på marknaden för att konkurrera ut andra bolag, då det av myndigheterna kan betraktas som missbruk av dominerande ställning på marknaden.

EXEMPEL // Vid en branschkongress blir du kontaktad av en representant för ett konkurrerande företag. Denne lägger fram förslaget att ni ska utväxla information om prishöjningar. Bör du lämna ut sådan information?

→ Nej. Diskussioner med våra konkurrenter kan uppfattas som att vi samarbetar med dem till nackdel för marknaden. Därför skall du alltid vara försiktig med att tala eller utbyta information med konkurrenter. I ett fall som detta skulle utbyte om prisinformation betraktas som ett direkt brott mot konkurrenslagarna. Du bör vänligt tacka nej till samarbetet och notera ned det inträffade för att visa att du avvisade närmandet.



Linde ska alltid försöka förstå sina kunders, leverantörers och andra intressenters behov. Linde ska alltid uppträda rättvist och hederligt och alltid konkurrera så kraftfullt som möjligt och i enlighet med gällande lagstiftning.

4.2 Internationell handel

Problemet

- Alla länder har regler för export och import av varor. Dessa regler för exportkontroll gäller transaktioner med tredje part samt mellan närstående företag och gäller över nationsgränser.
- Vissa produkter, program och information får ej exporteras direkt eller indirekt till vissa angivna länder.

Vägledning

- Linde följer och stödjer all lagstiftning och förordningar kring hur företag får exportera och importera varor, tjänster och information till alla delar av världen.
- Linde ska skapa och underhålla ett program för efterlevnad av regler och lagstiftning kring handel.

Mer information

- Att göra affärer med länder som är försatta i handelsblockad eller med bojkottade personer eller organisationer är förenat med stränga restriktioner och kan vara direkt olagligt.
- Överträdelse kan leda till stränga straff i form av böter eller till och med fängelsestraff för enskilda medarbetare.

EXEMPEL // Du kontaktas av en kund som vill exportera komponenter till ett land som är satt under FN-embargo. Kunden vill handla snabbt och slutföra ordern inom de närmaste dagarna och ber dig därför minimera pappersarbetet i anslutning till ordern. Vad bör du göra?

→ FN-embargon och lagstiftning i enskilda länder som står bakom dessa embargon kan föreskriva att exportlicens krävs före leverans eller att leverans är helt förbjuden – beroende på produktens karaktär, vem kunden är, hur produkten slutligen skall användas och vilket det slutliga mottagarlandet är. Rådgör med din juridiska avdelning innan du svarar kunden.

4.3 Att arbeta med statliga myndigheter

Problemet

- Särskild försiktighet skall iakttas i samband med:
 - Affärer där staten är kund eller
 - Ärenden som involverar statlig myndighet.
- Brott mot sådana regler kan leda till allvarliga sanktioner.

Vägledning

- Medarbetare i Linde måste agera med varsamhet för att inte utsätta Linde för onödig risk i samband med sådana affärer.
- Information som lämnas till stat eller statlig myndighet där staten är kund eller lagstiftare måste vara sann och korrekt och effektivt skydda Lindes intressen.
- Juridisk avdelning kan ge dig stöd när du arbetar med statliga myndigheter.

EXEMPEL // Du får ett brev från statlig myndighet där Linde ombeds inkomma med information inom en viss tid. Vad bör du göra?

→ Linde försöker alltid tillmötesgå statliga myndigheters krav på information. Du ska genast informera din chef om brevet eller kontakta juridisk avdelning för att ta reda på hur denna begäran skall hanteras.

4.4 Våra produkter

Problemet

- Många av Lindes produkter är föremål för stränga regleringar framför allt av den anledningen att de används bland annat inom sjukvården.

Vägledning

- Linde utvecklar innovativa lösningar och tillverkar avancerade produkter som tillmötesgår kundernas speciella behov.
- Linde bedriver forskning och utveckling som kommer de människor som använder produkterna till godo.
- Linde gör sitt yttersta för att säkerställa att våra produkter håller allra högsta standard med avseende på säkerhet, hälsa, miljö och kvalitet (SHEQ).

Mer information

- Mer information om regler som gäller produkter avsedda för läkemedelsindustrin eller om SHEQ finns på vårt intranät.

EXEMPEL // Du får kännedom om att Linde säljer en industrigas för vilken vi inte har erhållit nödvändig licens. Vad bör du göra?

→ Du ska genast kontakta din chef för att diskutera om du ska kontakta SHEQ eller en säkerhetschef inom Healthcare för att se till att nödvändig licens anskaffas.

4.5 Etiska inköp

Problemet

- Lindes leverantörer spelar en viktig roll för vår förmåga att bedriva verksamheten och förse våra kunder med produkter och tjänster.
- Våra intressenter följer noga hur våra leverantörer bedriver sin verksamhet ur etisk synvinkel och det kan även påverka hur man ser på Linde.

Vägledning

- Linde väljer noggrant ut sina leverantörer utifrån meriter.
- Linde kräver att leverantörer följer gällande lagstiftning och agerar på ett sätt som är förenligt med Lindes uppförandekod.
- Linde förväntar sig att dess leverantörer aktivt strävar efter att uppfylla målen i Lindes policy för säkerhet, hälsa, miljö och kvalitet.

EXEMPEL // Du får vetskap om att en leverantör inte har något tillfredsställande avfallshanteringsystem och kanske orsakar läckage av farliga ämnen. Vad bör du göra?

→ Tala med din chef och kontakta ansvarig inköpschef för att tillse att avfallshanteringsystem kommer på plats snarast möjligt. Du ska även fundera på att diskutera saken med SHEQ.

4.6 Reklam

Problemet

- Linde värnar om sitt goda anseende.
- Vi värnar om att behålla våra kunders förtroende och därför ska all marknadsföring, reklam och andra försäljningsaktiviteter beskriva våra produkter och tjänster på lagligt, rättvisande och ärligt sätt.
- Användningen av Lindes varumärke ska vara konsekvent och korrekt för att undvika att vi förlorar våra rättigheter.

Vägledning

- Om en kund eller leverantör vill använda Lindes namn eller logga i sin reklam ska detta godkännas av kommunikationsavdelningen på regional- eller koncernnivå.
- All reklam och kampanjer ska godkännas av Corporate Communications eller av regional kommunikationschef.
- Alla tillvägagångssätt som är tveksamma, missvisande eller ohederliga är förbjudna.
- Mer information erhålls från One Voice Policy på Lindes intranät eller från Corporate Communications.

EXEMPEL // Du får kännedom om en reklamkampanj som gör falska påståenden om Lindes produkter och som förringar en konkurrents produkt på missvisande sätt.
Vad bör du göra?

→ Kontakta kommunikationsavdelningen på koncernnivå för att få råd.



Lindes aktieägare önskar maximera värdet på sin investering. Linde strävar alltid efter att använda sina resurser och tillgångar med försiktighet och redovisar noggrant, tydligt och med öppenhet verksamheten och resultatet.

5.

Förhållandet till våra aktieägare

5.1 Rapportering och kommunikation av finansiell information

Problemet

- Aktieägare, finansanalytiker, banker och andra kreditorer och allmänheten litar på att Linde tillhandahåller tillförlitlig information om bolagets verksamhet, resultat och framtidsutsikter.
- Lindes trovärdighet bedöms till stor del utifrån tillförlitligheten i dess räkenskaper, redovisning och rapportering.
- Underlåtenhet att korrekt och fullständigt redovisa affärshändelser kan uppfattas som finansiell oegentlighet eller bedrägeri.

Vägledning

- Linde skall tillämpa ett effektivt system för affärsstyrning för att säkerställa att den finansiella rapporteringen har ett vederhäftigt underlag.
- Alla berörda medarbetare i Linde måste hjälpa till att säkerställa att rapportering av affärsinformation – digital, på papper eller i annat format – är korrekt, ärlig och rapporteras i rätt tid.
- Linde skall även ge allmänheten tillgång till ärlig och korrekt information.
- Alla frågor från investerare skall hänvisas till Investor Relations. Medarbetare får ej svara på frågor från investerare eller från pressen.

EXEMPEL // I ditt team ligger ni bra till i förhållande till budget. I början av januari nästa år ska en ny maskin köpas och levereras. Din fabrikschef har frågat om maskinen kan betalas ur detta års budget. Är det OK?

→ Er budgetsituation är i detta läget inte relevant. Om en vara eller en tjänst inte har mottagits eller levererats skall den inte bokföras tidigare.

5.2 Insideraffärer

Problemet

- Det är enligt lag förbjudet att använda information som medarbetare får tillgång till innan den offentliggjorts för att för egen eller för annan persons vinning handla med bolagets värdepapper.
- Med insiderhandel avses handel med aktier eller andra värdepapper som görs av person med insiderinformation, eller av en till denne närstående person, och vederbörande utnyttjar ej offentliggjord information som erhållits genom medarbetarens arbete eller som stulits eller tillägnats på oegentligt sätt.

Vägledning

- Linde verkar aktivt för att befrämja fria och öppna marknader för handel med värdepapper (aktier och obligationer) globalt.
- Lindes medarbetare är förbjudna att utnyttja insiderinformation som erhållits genom arbetet till att köpa eller sälja värdepapper i Linde eller i annat börsnoterat bolag inom Linde Group eller i något annat bolag.

EXEMPEL // Din bror äger några aktier i Linde och du vet att han funderar på att sälja dem. Du vet att Linde snart kommer att publicera en mycket bra kvartalsrapport. Du vill säga åt honom att behålla aktierna tills efter att kvartalsrapporten har offentliggjorts. Vad bör du göra?

→ All den information du har om den kommande kvartalsrapporten betraktas av alla tillsynsmyndigheter som konfidentiell och priskänslig information. Du får aldrig avslöja denna typ av information till någon utanför Lindekoncernen. Om du hade valt att berätta för din bror skulle det kunna betraktas som ett brott som kan medföra konsekvenser inte bara för dig personligen utan även för din bror och för Linde.

EXEMPEL // Du arbetar med ett projekt som ger dig tillgång till mycket detaljerad finansiell information om koncernens kommande bokslut. Normalt skulle du inte ha tillgång till denna information. Du vet att du för närvarande inte har någon restriktion som hindrar dig från att handla med Lindes aktier, men på grund av den information du har tillgång till är du lite oroad och undrar om du får lov att handla med Lindes aktier. Vad bör du göra?

→ Du ska tala med den juridiska avdelningen om detta och inte genomföra några aktietransaktioner innan dess. Den information du nu har tillgång till kan mycket väl innebära att du är förbjuden att handla med Lindes aktier.

5.3 Skydd av företagshemligheter

Problemet

- Lindes intellektuella kapital är det som ger oss konkurrensfördelar.
- Lindes sekretessbelagda information är avgörande för vårt företags framgång.
- Innovativa produkter och lösningar är viktiga för att Linde ska fortsätta att växa.
- Linde producerar värdefulla, ej offentliga, idéer, strategier och annan affärsinformation, så kallat intellektuellt kapital, som företaget äger och måste skydda.
- Att tillskansa sig sekretessbelagd information från tredje part kan utsätta Linde och dess medarbetare för risk.
- Sekretessbelagd information skyddas av lagstiftning.

Vägledning

- Alla medarbetare måste vidta åtgärder för att skydda av Linde sekretessbelagd information som de innehar.
- Linde skall ej utnyttja sekretessbelagd information som vi har om andra företag.
- Alla uppfinningar som görs av medarbetare eller tredje part åt Linde skall förses med rättsligt skydd.
- Licens för Lindes patent eller know-how skall förhandlas och tas fram endast i samarbete med koncernens juridiska avdelning och ledningsgruppen.
- Alla medarbetare skall respektera sekretessbelagd information som tillhör andra.

EXEMPEL // En av medarbetarna i ditt team har just gått över till Linde från ett konkurrerande företag. Hon vill ge dig konfidentiell information angående marknadsföring som hon arbetade med under sin tid hos konkurrenten. Bör du ta emot informationen?

→ Nej! Det skulle vara ett brott mot uppförandekoden. Din medarbetare har en skyldighet gentemot sin tidigare arbetsgivare att inte avslöja konfidentiell information. Om hon ger dig informationen är även du skyldig att skydda konkurrentens information och inte använda den till Lindes fördel.

EXEMPEL // Du har just lagt ett bud på en affär med en ny kund. Kunden ringer upp dig och ber om ett personligt möte. I mötet ger kunden dig en kopia av din största konkurrents bud på samma affär och ber dig komma med ett bättre bud. Vad bör du göra?

→ Ring din juridiska avdelning omedelbart. Du ska inte använda den information du fått utan att kontrollera att det är i sin ordning att göra det. Budet som din konkurrent lagt kan mycket väl vara konfidentiellt, beroende på villkoren i budet. Om konkurrentens bud är konfidentiellt är det olagligt att använda det. Du kan, beroende på budets villkor, bli tvungen att omedelbart lämna tillbaka konkurrentens bud till kunden.

5.4 Skydd av företagets tillgångar

Problemet

- Lindes tillgångar, materiella såväl som immateriella, är avsedda att användas i arbetet för att uppnå våra affärs mål.
- Skadade, stulna, fel använda eller förstörda tillgångar skadar oss alla och påverkar Lindes verksamhet och finansiella resultat.

Vägledning

- Företagets tillgångar får ej användas för annat än legitim affärsverksamhet.
- Medarbetarna får vid enstaka tillfällen använda företagets resurser såsom en kopieringsmaskin eller telefon för privata syften under förutsättning att det inte innebär väsentligt större kostnader, att andra medarbetare inte störs och att Lindes övriga regler följs (Lindes IS access-regler). Lokala regler för användning av viss utrustning berörs ej.
- Medarbetares användning av IT-utrustning skall följa gällande IS Policy.

EXEMPEL // Jag har en cementblandare hemma som jag vill låna ut till min far. Kan jag använda en av Lindes lastbilar för att transportera cementblandaren till min far?

→ Nej. Lindes fordon får endast användas i Lindes affärsverksamhet (och försäkringen gäller endast för sådan användning) och inte för andra ändamål.



Lindes tillgångar, materiella såväl som immateriella, är avsedda att användas i arbetet för att uppnå affärsmålen.



Det är Lindes strävan att skapa en säker arbetsplats för sina medarbetare och att medarbetarna ska känna engagemang och stolthet för att de känner sig uppskattade och erbjuds stimulerande arbetsuppgifter. Linde ska alltid samarbeta med fackföreningar eller andra fackliga organ som medarbetarna gemensamt utser som sina representanter inom ramen för gällande lagstiftning.

6.

Våra medarbetare

6.1 Intressekonflikter

Problemet

- När en medarbetares egna intressen kan påverka hans/hennes förmåga att på företagets vägnar fatta opartiska beslut föreligger intressekonflikt.
- Intressekonflikter kan leda till att fattade affärsbeslut eller integriteten hos personen som fattar dessa beslut ifrågasätts.

Vägledning

- Intressekonflikter och minsta antydning till intressekonflikt skall alltid undvikas.
- Om en konflikt ej kan undvikas måste den hanteras aktsamt.
- Alla medarbetare måste på eget initiativ berätta för sin chef om intressekonflikt eller risk för intressekonflikt föreligger och tillsammans med chefen diskutera, dokumentera och hantera sådana konflikter.

EXEMPEL // Du är mitt i ett projekt där ni bygger en ny anläggning för Linde i ditt land. En underleverantör hoppar av i sista minuten och det arbete som denne skulle utföra är så komplext att det kan ta flera månader att hitta en ny underleverantör. Din kusin har ett företag som skulle kunna utföra arbetet omedelbart. Kan du anlita din kusins företag för att utföra arbetet?

→ Om du anlidade din kusin för jobbet skulle det kunna hävdas att du var påverkad av ditt släktskap med kusinen. Du måste därför berätta för din chef om din kusins företag och be att få fråntas beslutet om vilken ny underleverantör Linde bör välja. På så sätt kan ett opartiskt beslut om huruvida Linde bör anlita din kusin fattas och risk för intressekonflikt kan undvikas.

6.2 Mutor

Problemet

- Att muta innebär att direkt eller indirekt ge eller ta emot någonting av värde, i syfte att i strid mot allmänna principer för hederlighet och integritet erhålla fördelar eller påverka.

Vägledning

- Linde accepterar inte mutor i någon form.
- Medarbetare får aldrig ge eller ta emot, direkt eller indirekt, mutor i någon form.
- Utomstående som agerar på Lindes vägnar får ej ge eller ta emot mutor varken direkt eller indirekt.

EXEMPEL // Du arbetar med en potentiell ny kund och kunden har bett dig höja ditt pris med 100 000 euro. Vidare ber han dig att när du mottar fakturan sätta in 100 000 euro på ett särskilt bankkonto i Grand Cayman. Du tror att kunden kanske inte ger dig kontraktet om du inte går med på detta. Vad bör du göra?

→ Du skall vänligt förklara för kunden att det strider mot Lindes uppförandekod att agera på detta sätt, eftersom det kan betraktas som en muta eller pengar under bordet och är olagligt.

EXEMPEL // Du arbetar i inköpsavdelningen och är ansvarig för inköp av kontors-material. Säljaren i det företag du köper varorna från ger dig ett kuvert med 100 dollar för att visa att han uppskattar att du köper varor från detta företag. Vad gör du göra?

→ Du bör vänligt tacka nej till kuvertet och förklara att det strider mot Lindes uppförandekod att ta emot personliga gåvor från Lindes leverantörer.

6.3 Gåvor och representation

Problemet

- Att ge eller ta emot gåvor eller att å tjänstens vägnar bjuda på måltid kan skapa förståelse och goodwill i det dagliga affärlivet.
- Felaktigt hanterat kan det också skada andras förtroende och tillit till din förmåga att fatta affärsbeslut liksom tilliten till hur Linde förvaltas.
- Det kan även uppfattas som orättvist mot andra intressenter.

Vägledning

- Din funktion eller region har eventuellt en särskild policy för gåvor och representation. Läs igenom den och agera enligt policyns riktlinjer.

EXEMPEL // Du vill ge en symbolisk gåva till en kinesisk kund som nyårspresent. Enligt tradition ger man en summa kontanter i ett rött kuvert. Får du lov att göra det?

→ Att ge pengar till en statlig myndighetsperson är olagligt och strider mot Lindes uppförandekod. Innan du ger pengar till någon, inte minst till en myndighetsperson, måste du försäkra dig om att din gåva inte strider mot den policy för gåvor och representation som gäller i din enhet eller funktion. Om du är tveksam när du har läst igenom policyn skall du tala med din chef.

6.4 Skydd av datauppgifter

Problemet

- Lagstiftning kring skydd av personuppgifter reglerar hur företagen får samla in, använda och sprida personlig information om medarbetare, kunder, leverantörer och andra parter.
- I EU är denna lagstiftning straffsanktionerad.

Vägledning

- Linde är mån om att skydda medarbetarnas, kunders, leverantörers och andra intressenters personuppgifter.
- Linde inhämtar, behandlar, använder och förvarar endast personuppgifter som krävs i verksamheten eller som lagen kräver.

EXEMPEL // Du håller på att avsluta ett arbete med att lägga ut hanteringen en stor databas innehållande personlig information om kunder till ett externt företag. En av dina kollegor säger att det kan vara problem med att överföra så mycket personlig data till en part utanför företaget. Du vill inte skjuta upp slutförandet av överföringen. Vad bör du göra?

→ Överföring av personuppgifter till en extern part måste skötas mycket försiktigt. Linde måste följa gällande lagstiftning kring överföring av sådan information. Oavsett hur mycket det kommer att försena slutförandet av ditt arbete ska du kontrollera vad som gäller genom att kontakta din juridiska avdelning för att säkerställa att kunduppgifterna hanteras korrekt och att de är skyddade vid överföringen.

6.5 Säkerhet, hälsa, miljö och kvalitet (SHEQ)

Problemet

- Vår vision är att "Linde skall aldrig vara orsak till att människor eller miljö lider skada".
- Säkerhet, hälsa, miljöhänsyn och kvalitet är absoluta krav i all den verksamhet som Linde bedriver.
- Vi tar alla personligt ansvar för SHEQ.
- Chefer på alla nivåer ska visa tydligt ledarskap.
- Lindes SHEQ-policy innehåller riktlinjer.

Vägledning

- Linde strävar aktivt efter att skapa en säker och hälsosam arbetsmiljö.
- Det finns ingenting som är viktigare än att skydda hälsa och säkerhet för våra medarbetare, kunder, leverantörer och människor i de samhällen där vi är verksamma.
- Rätt beteende och ständig förbättring på dessa områden är grundläggande mål för vårt företag och skall vara en automatisk del av alla våra affärsprocesser och planer.

EXEMPEL // Du har blivit ombedd att utföra en uppgift som kräver att du bär skyddsutrustning. Du har glömt din skyddsutrustning (PPE) i en annan byggnad och det är bara en liten uppgift – som tar kortare tid att utföra än det tar att hämta skyddsutrustningen. Vad bör du göra?

→ Du måste alltid använda PPE oavsett hur onödigt det kan tyckas. Säkerhet, hälsa och miljö ska alltid styra vårt beteende och till 100 %.

6.6 Mänskliga rättigheter

Problemet

- FN har antagit en förklaring om de mänskliga rättigheterna, Universal Declaration of Human Rights. Huvudprinciperna i den internationella lagen om mänskliga rättigheter har ratificerats av de flesta länder i världen och speglar den allmänna hållningen och internationella ställningstaganden.
- Några av punkterna i förklaringen är:
 - Lika värde och rättigheter – respekt (Artikel 1)
 - Förbud mot diskriminering (Artikel 2)
 - Rätt till frihet – personlig integritet (Artikel 3)
 - Förbud mot slaveri (Artikel 4)
 - Rätt till fredliga möten och sammanslutningar (Artikel 20)
 - Rätt till rättvis ersättning (Artikel 23)

Vägledning

- Linde stödjer och befrämjar de mänskliga rättigheterna.

EXEMPEL // Du får veta att en leverantör eventuellt använder barnarbetare i utvecklingen av en viss komponent till en produkt som Linde säljer. Vad bör du göra?

→ Kontakta koncernens inköpsavdelning och informera dem så att de kan undersöka saken.

6.7 Att arbeta tillsammans

Problemet

- Linde är ett globalt företag med runt 63 500 anställda i mer än 100 länder runt om i världen.
- Lindes styrka är just medarbetarnas mångfald.
- Det finns lagar och förordningar för hur Linde skall behandla sina anställda i de länder där Linde bedriver verksamhet.

Vägledning

- Linde har ett uttalat mål att skapa en säker arbetsplats som tillämpar rättvisa anställningsförhållanden.
- Linde respekterar medarbetarnas rättigheter och integritet.
- Varje medarbetare har rätt att behandlas rättvist och med respekt och värdighet.
- Linde accepterar inte någon form av diskriminering, trakasserier eller utnyttjanden.

EXEMPEL // Du håller på att rekrytera en ny medarbetare till en tjänst som innebär resor till andra länder. Den bästa kandidaten är en kvinna. Du vet att i vissa länder är affärsmän negativa till att arbeta med kvinnor i den positionen och att det kan påverka Lindes verksamhet. Vad bör du göra?

→ Du får inte välja bort den bästa kandidaten på grund av kön. Det skulle vara ett brott mot gällande lagstiftning och mot Lindes uppförandekod. Linde skall alltid försöka rekrytera den bästa kandidaten för uppgiften.



I Linde anstränger vi oss att bidra praktiskt, konstruktivt och positivt i de samhällen där vi verkar.

7.

Lindes roll som samhällsmedborgare

7.1 Vårt företagsansvar

Problemet

- Lindes handlingsprogram för ansvarsfullt företagande grundar sig på företagets vision, värden och principer: Vi ska bete oss och agera ansvarsfullt mot varandra, mot miljön och i de samhällen där vi verkar.
- Linde följer en tydlig strategi för ansvarsfullt företagande.
- Linde agerar ansvarsfullt gentemot sina intressenter – i varje regional avdelning och i varje enhet världen över.

Vägledning

- Linde utvecklar teknologi och produkter med fokus på kundernas behov kombinerat med hållbarhet.
- Vi stödjer aktivt utbildnings- och forskningsprojekt på områden som har anknytning till våra kärnverksamheter.
- Vi redovisar vårt ansvarstagande som företag genom att regelbundet publicera Corporate Responsibility-rapporter.

EXEMPEL // Du kontaktas av en potentiell kund som vill ha information om Lindes rating när det gäller företagsansvar. Vad ska du göra?

→ Kontakta avdelning Corporate Responsibility.

7.2 Politisk aktivitet

Problemet

- Vissa länder har strikta regler när det gäller bidrag från företag till politiska partier och kandidater.
- Brott mot dessa regler kan leda till allvarliga straff, bland annat böter eller fängelsestraff för enskilda personer.

Vägledning

- Medarbetare i Linde får ej lämna direkta eller indirekta bidrag till politiska kandidater,
- politiker eller politiska partier för Lindes räkning utan skriftligt godkännande från behörig ledamot i ledningsgruppen.
-

EXEMPEL // Du får inbjudan till en middag som hålls för att samla in pengar till en lokal politiker. Biljetten kostar en avsevärd summa pengar. Vad bör du göra?

→ Om du deltar i middagen kan det uppfattas som att Linde stödjer denna politiker. Du måste vara försiktig med att tacka ja till sådana invitationer och tala med din chef innan du betalar.

Publicerad av

Linde AG

Klosterhofstrasse 1

80331 München

Tyskland

Telefon +49.89.35757-01

Telefax +49.89.35757-1075

www.linde.com

München, Maj 2014