

Etisk Kodeks.

En omfattende vejledning i Linde's forventninger om integritet på arbejdspladsen.

LeadIng.



THE LINDE GROUP



# Indhold

Forord .....	4
<b>1.</b> Etik og efterlevelse inden for Linde .....	7
<b>2.</b> Linde's integritetslinje .....	10
<b>3.</b> Sådan træffes etiske beslutninger .....	14

## 4.

Transaktioner med vores kunder, leverandører og markeder . . . . .	16
4.1 Konkurrence . . . . .	16
4.2 International handel . . . . .	19
4.3 Statslige myndigheder . . . . .	20
4.4 Vores produkter . . . . .	21
4.5 Etske indkøb. . . . .	22
4.6 Annoncering . . . . .	23

## 5.

Kommunikation med vores aktionærer . . . . .	25
5.1 Økonomisk rapportering og kommunikation. . . . .	25
5.2 Insiderhandel . . . . .	26
5.3 Beskyttelse af selskabets fortrolige oplysninger . . . . .	28
5.4 Beskyttelse af selskabets aktiver. . . . .	30

## 6.

Kommunikation med vores medarbejdere . . . . .	33
6.1 Interessekonflikter . . . . .	33
6.2 Bestikkelse . . . . .	34
6.3 Gaver og repræsentation . . . . .	35
6.4 Databeskyttelse . . . . .	36
6.5 Sikkerhed, sundhed, miljø og kvalitet (SHEQ). . . . .	37
6.6 Menneskerettigheder . . . . .	38
6.7 Kontakt med hinanden. . . . .	39

## 7.

Kontakt med samfund og offentligheden . . . . .	41
7.1 Selskabets ansvarlighed. . . . .	41
7.2 Politisk aktivitet . . . . .	42

# Forord

Kære kollegaer

Der er mange faktorer, der bidrager til vores succes. Blandt disse er vores produkters og projekters omfang og kvalitet og vores ønske om at være »førende«.

Andre faktorer, der er sværere at måle, men som er lige så reelle, definerer, hvem vi er, og hvordan vi opfattes som Linde.

Et af Linde's mest værdifulde aktiver er vores ry for kompromisløs etik. Dette har været og vil fortsat være det direkte resultat af vores adfærd på og uden for jobbet.

Etisk Kodeks vil være med til at vejlede dig i et forretningsmiljø, der er blevet stadig mere komplekst i de senere år. Den vil skitsere det, du skal gøre for at overholde love og direktiver. Den taler også om vores værdier og principper – sikkerhed, integritet, bæredygtighed og respekt. At omsætte dem til praksis vil hjælpe os til at opretholde vores mulighed for at arbejde som arbejdsgiver, leverandør og aktieselskab.

Med din hjælp vil Linde opretholde sit fine ry og fortsat opnå respekt fra alle interessenters side og fra de lokalsamfund, hvor vi bor og arbejder.

München, juni 2007

Direktionen





Linde's Etiske Kodeks er opbygget med henblik på at afspejle vores vigtigste interessenters forventninger. Alle Linde-medarbejdere skal lære og efterleve de standarder og love, der gælder for deres job. Linde vil aktivt overvåge de standarder, der er opstillet i vores kodeks.

# 1.

## Etik og efterlevelse inden for Linde

### Hvem vi er

The Linde Group er en af verdens førende gas- og ingeniørvirksomheder med omkring 63.500 medarbejdere fordelt på mere end 100 lande over hele verden. Linde's strategi er rettet mod indtjeningsbaseret vækst og fokuserer på udvidelsen af selskabets internationale aktiviteter med fremtidsorienterede produkter og serviceydelser.

### Hvad betyder denne kodeks for den enkelte ansatte?

Alle Linde-medarbejdere skal, på basis af denne kodeks, gøre sig bekendt med og efterleve de standarder og love, der gælder for deres job. Denne kodeks gælder for alle medarbejdere, direktører og ledende funktionærer. Linde vil søge at påvirke og opmuntre sine forretningsforbindelser til at anvende de standarder, der er opstillet i denne kodeks. Standarderne i kodeksen skal anvendes i alle vores forretningsaktiviteter.

Kodeksen ændrer ikke vilkår og betingelser for ansættelse hos Linde. Den hjælper os derimod til at forstå, hvad der forventes af os, for at sikre at vi altid handler ansvarligt og med integritet. Linde vil aktivt overvåge de standarder, der er opstillet i vores kodeks. Manglende efterlevelse af de standarder, der er opstillet i denne kodeks, kan medføre disciplinære foranstaltninger, herunder afskedigelse, og kan også medføre strafferetligt eller civilt søgsmål.

### Hvorfor har Linde brug for en kodeks?

De standarder, der er opstillet i vores kodeks, afgør hvordan Linde opretholder sit forhold til kunder, leverandører, myndigheder, andre virksomheder, miljøet og folk generelt. Disse standarder opstiller klare retningslinjer for, hvordan vi forventes at handle under bestemte omstændigheder, og de vil sikre, at Linde's gode ry opretholdes og forbedres. Manglende overholdelse af Linde's Etiske Kodeks kan udsætte organisationen og dens medarbejdere for alvorlig skade – for virksomheden, miljøet, folk generelt, og det ry vi alle har arbejdet for at opnå. Vi kan også blive udsat for bøder og endog fængsling af enkeltpersoner i tilfælde af alvorlige uregelmæssigheder. Det er vigtigt at handle ansvarligt, og det kræver stadig større omhu på grund af det stadigt foranderlige virksomhedsmiljø.

### **Hvordan vil Linde opretholde kodeksen?**

Linde's Etiske Kodeks skal på effektiv vis håndtere risikoen for alle virksomheder og regioner inden for Linde. For at kunne styre risikoen effektivt skal kodeksen være referencepunkt for alle ansatte. For at kunne være referencepunkt skal kodeksen opretholdes i alle vores virksomheder. For at opnå dette har Linde til hensigt at anvende et opretholdelsesprogram for vores kodeks. Linde vil gøre alt for at opretholde kodeksen og vil sørge for oplæring i relevante etiske og juridiske spørgsmål. Dette program har til hensigt at opretholde kodeksens troværdighed og løbende holde den ajour i hele selskabet.

### **Omfatter kodeksen alle Linde's standarder, politikker og procedure?**

Kodeksen kan ikke beskrive Linde's politik, standard eller praksis, der måtte være gældende, i alle detaljer. Hvis der er mere detaljerede retningslinjer eller standarder til klarlæggelse af kodeksen, vil oplysninger om hvor sådanne findes fremgå af selve kodeksen. De retningslinjer, standarder, politikker eller informationskilder, der er henvist til i denne kodeks, er ikke en del af selve kodeksen.

### **Hvordan er kodeksen organiseret?**

Linde's Etiske Kodeks er opbygget med henblik på at afspejle vores vigtigste interessenters forventninger. Vores interessenter er mennesker med en vedvarende interesse i vores selskab. Kunder, leverandører og markeder – kunder, der er tilfredse og føler sig forstået; leverandører, der sætter pris på os, fordi vi er krævende, men rimelige, og markeder, hvor vi spiller en vigtig rolle. Aktionærer – der forventer at vores organisation skal maksimere værdien af deres investering. Ansatte – der arbejder med entusiasme og stolthed, fordi de føler sig udfordret og værdsatte. Samfund – hvor vi spiller en praktisk og positiv rolle.



### Er der højere standarder for ledere?

Ledere eller overordnede forventes, afhængig af deres funktion i organisationen og deres tilsvarende forpligtelser i ansættelsen:

- At støtte og fremme et arbejdsmiljø, hvor etisk adfærd anerkendes, værdsættes og gøres til gode eksempler.
- At sikre at deres ansatte og teams forstår og følger kodeksen og har de nødvendige ressourcer til at gøre dette.
- At støtte medarbejdere, der rejser spørgsmål eller problemer i god tro om etiske spørgsmål.
- At overvåge og konsekvent gennemføre de standarder, der er opstillet i kodeksen.
- At være et godt eksempel og opfordre andre til at gøre ligeså.

### Hvilke selskaber er bundet af kodeksen?

Alle koncernens selskaber og datterselskaber og alle selskaber, som Linde kontrollerer eller har bestemmende indflydelse på, skal overholde Linde's Etiske Kodeks. I joint ventures, hvor Linde ikke har kontrollen, vil Linde søge at påvirke og opfordre sin joint venture-partner til at anvende de standarder, der er opstillet i Linde's Etiske Kodeks.

### Omfatter kodeksen lokal lovgivning?

Linde arbejder i hele verden, og det betyder at medarbejderne er underlagt lovgivningen i de forskellige lande, hvor de arbejder. Kodeksen opstiller minimumstandarder for adfærd, der forventes inden for Linde. Hvor lokal lovgivning eller andre eksisterende Linde-politikker er strengere end vores kodeks, vil de lokale love eller andre Linde-politikker være gældende. Hvis du er usikker på, hvilke love og politikker, der gælder for dig og dit job, bedes du søge rådgivning hos din linjefører eller din juridiske afdeling.

### Ikke-gengældelsespolitik

Linde tolererer ikke og forbyder udtrykkeligt gengældelse over for en person, der indberetter problemer eller bekymringer i god tro.

### Værdier

Linde's Etiske Kodeks har til formål at opbygge og forbedre den etiske integritet for alle sine medarbejdere og bestyrelsesmedlemmer. I denne henseende støtter Etisk Kodeks Linde's vision, værdier og principper for selskabet.

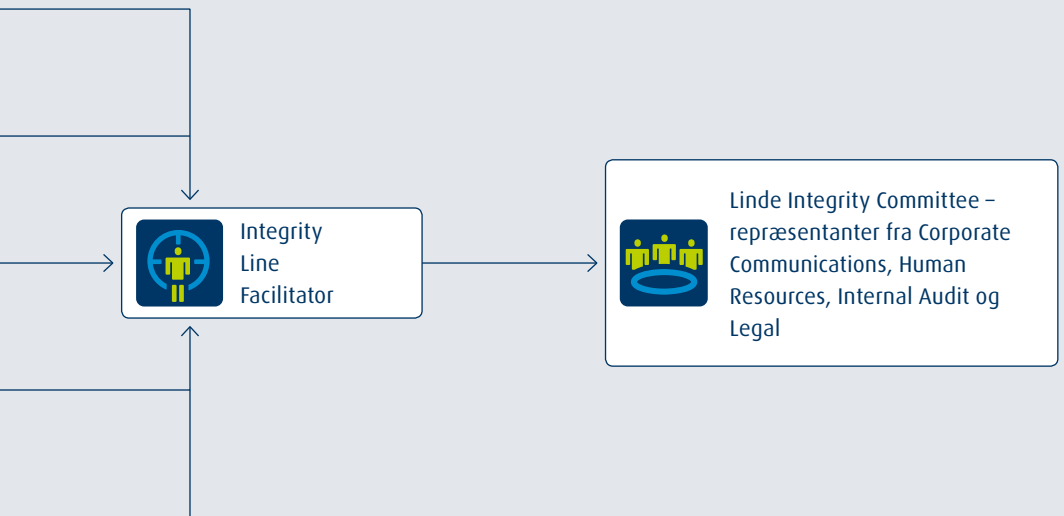
## 2. Linde's integritetslinje

Under arbejdet for Linde kan der opstå situationer, hvor enkelte ansatte har nogle bekymringer vedrørende deres arbejde eller selskabets aktiviteter. Medarbejderne opfordres under sådanne omstændigheder til at dele og diskutere disse emner med deres linjefjefer, før de overvejer andre veje til løsning af deres problemer. Hvis det ikke er muligt at dele eller diskutere en bekymring med en linjefjefer, kan en ansat vælge at bringe visse kvalificerede spørgsmål op via Linde's integritetslinje.

### Integrity Line



Linde's integritetslinje som beskrevet i det følgende er en integreret del af etik og efterlevelse inden for Linde og den metode, gennem hvilken påstande kan fremsættes af både interne og eksterne interessenter i Linde's. Linde's integritetslinje arbejder i en bestemt jurisdiktion eller virksomhed, idet der tages højde for alle nødvendige konsultationskrav og den godkendelsesproces, der er obligatorisk i henhold til gældende lokal lovgivning. Du vil blive informeret om hvornår og hvordan Linde's integritetslinje introduceres og drives i din organisation. Integritetslinjen styres som samarbejde med Linde's integritetsudvalg, der består af koncernrepræsentanter fra Corporate Communications, Human Resources, Internal Audit og Legal.



Medarbejdere, der har spørgsmål, har brug for rådgivning eller ønsker at indberette en (mulig) overtrædelse af Linde's Etiske Kodeks, vil kunne tale med deres linjefører eller overordnede. Hvis de (mulige) overtrædelser involverer den overordnede eller linjeføreren, kan den ansatte tale med en anden leder eller med en repræsentant for Human Resources, Internal Audit eller en juridisk repræsentant.

Hvis en medarbejder af en eller anden grund ikke kan tage et bestemt problem op med sin linjefører eller med nogen af de andre mennesker eller personer, der er anført i det foregående, vil de stadig kunne rejse et spørgsmål 24 timer i døgnet, 7 dage om ugen via integritetslinjen inden for områderne regnskab, intern regnskabskontrol, revision, upassende betalinger og overtrædelser vedrørende bankvæsen og økonomi. Dette kan ske på flere måder:

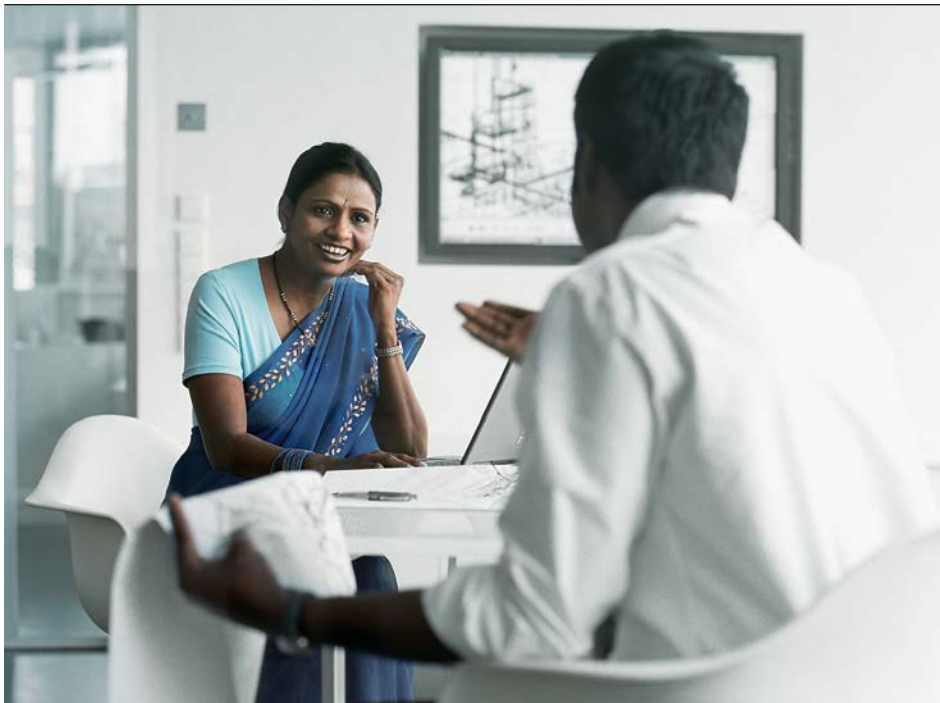
- Gennem en særlig webportal, der er beregnet til at modtage meddelelser om problemer.
- Gennem en globalt tilgængelig integritetslinje-telefon, der drives af et udenforstående selskab, der håndterer disse opkald for Linde.
- Pr. e-mail til en særlig, fortrolig inbox, der drives af Integrity Line Facilitator – [integrity@linde.com](mailto:integrity@linde.com).
- Med normal post mærket Att. Integrity Line Facilitator – Klosterhofstrasse 1, 80331 Munich, Germany.
- Fax +49.89.35757-1003.

Ovenstående metoder til at stille spørgsmål, få hjælp eller indberette en hændelse er imidlertid ikke de eneste. Medarbejderne kan frit stille spørgsmål, indhente hjælp eller indberette en hændelse på anden hensigtsmæssig måde. Når en bekymring modtages, registreres den i en særlig, fortrolig database, får tildelt et unikt identifikationsnummer og håndteres af Linde's Integrity Line Facilitator.

Dette gøres i henhold til den gældende procedure, der har til formål at sikre, at alle problemer behandles retfærdigt, håndteres hurtigt og kommunikeres hensigtsmæssigt. Alle problemer, der indberettes til selskabets Integrity Line Facilitator, vil blive håndteret i henhold til lovgivningen om databeskyttelse. Linde tolererer ikke gengældelse over for nogen bekymring, der er indberettet i god tro.



Linde er af den opfattelse, at forretningsforbindelser, der er baseret på åbenhed og tillid, som begge parter nyder gavn af, vil medføre vækst og rigdom for kunder, leverandører og markeder.



### 3. Sådan træffes etiske beslutninger

Skønt Linde's Etiske Kodeks giver vejledning vedrørende et specifikt sæt omstændigheder, kan du måske i nogle tilfælde alligevel føle dig usikker på, hvilken beslutning, du skal træffe. Du bør forsøge at rådføre dig med din linjefører eller overordnede, når en sådan situation opstår.

Følgende diagram anfører nogle overvejelser, som andre har fundet nyttige, når de skulle træffe en beslutning. Det er under ingen omstændigheder altomfattende. Desuden er din juridiske afdeling altid klar og i stand til at tydeliggøre tingene sammen med dig.

Linde er af den opfattelse, at forretningsforbindelser, der er baseret på åbenhed og tillid, som begge parter nyder gavn af, vil medføre vækst og rigdom for kunder og markeder. Linde vil altid forsøge at forstå sine kunders og andre tredjeparters behov.

Linde vil også opføre sig fair og ærligt og samtidig til enhver tid konkurrere så intenst som muligt inden for lovens grænser.

Hvor der opstår et etisk spørgsmål, bedes du se følgende diagram som hjælp:



**Anerkend først og fremmest, at du har et etisk problem.**

Bliver du bedt om at gøre noget, som du mener kan være forkert?  
Kender du til potentielt ulovlig eller uetisk adfærd hos en kollega, kunde eller leverandør?



**Tænk, før du handler.**

Opsummer det problem, du mener at stå over for. Er det tydeligt?  
Spørg dig selv, hvorfor dette er et problem?  
Overvej dine muligheder.  
Gennemgå alle relevante kendsgerninger og overvejelser.  
Kan det påvirke nogen andre?  
Bed om vejledning hos din linjechef.



**Beslut, hvordan du vil handle.**

Læs Etisk Kodeks igen.  
Er der nogen juridiske eller økonomiske overvejelser?  
Vurder risici og hvordan de eventuelt kunne minimeres.

Når du har formuleret din beslutning:



**Overvej konsekvenserne af din påstand.**

Vil du kunne forklare din handling til din linjechef, dine kolleger, din familie og dine venner uden skam og forlegenhed?  
Ville Linde have det godt med at din beslutning eventuelt kom i avisen?  
Som ansat i et internationalt selskab skal du overveje, hvordan din beslutning ville blive anskuet i en global sammenhæng.  
Ville din beslutning stadig være den samme?



**Fortsæt.**

Kommunikér din beslutning og baggrunden herfor på en hensigtsmæssig måde. Sørg for at ændringer foretages i standardprocedurer, hvor det er relevant.

# 4.

## Transaktioner med vores kunder, leverandører og markeder

### 4.1 Konkurrence

#### Emne

- Konkurrence- og antitrustlove er beregnet til at beskytte fri og retfærdig konkurrence og sikre, at forbrugernes bedste interesser tjenes.
- Disse love gælder i alle lande, hvor Linde har forretningsinteresser, og nogle love gælder på tværs af jurisdiktionsgrænser.

#### Vejledning

- Linde støtter kraftig, lovlig og etisk konkurrence og efterlever alle konkurrence- og anti-trustlove, uanset hvor selskabet har aktiviteter.

#### Yderligere oplysninger

- Konkurrencebegrænsende adfærd, f.eks. indgåelse af ulovlige aftaler med konkurrenter, har meget alvorlige konsekvenser:
  - Bøder på op til 10% af den globale concernomsætning
  - Fængselsstraffe for enkeltpersoner, der dømmes for prisfastsættelse
  - Private søgsmål kan anlægges mod et selskab af selskabets kunder for at få skadeserstatning
  - Alvorlig skade på selskabets ry, hvilket igen kan påvirke et selskabs aktiekurs
- Selv utilsigtede overtrædelser kan være strafbare.

Eventuelle overtrædelser af konkurrencelovgivningen vil ikke blive tolereret af Linde.

Når du er i tvivl om spørgsmål om konkurrencelovgivningen, skal du altid rådføre dig med din juridiske afdeling.



**ET EKSEMPEL //** Din virksomhed har en stor markedsandel i din region. Du ønsker at øge denne andel på bekostning af din nærmeste konkurrent. Du laver et udkast til et forslag til din linjeforf, der forsøger at sænke priserne for bevidst at drive din konkurrent ud af markedet. Du diskuterer dit forslag med en kollega over kaffen en morgen. Hun siger at det kan være et problem, og at du bør sikre, at dit forslag er lovligt. Hvad skal du gøre?

→ Du skal tjekke det hos din juridiske afdeling. Hvis et selskab har en stor markedsandel, kan det blive anset for dominerende på det pågældende marked i henhold til lovgivningen. Det betyder, at selskabet har ekstra forpligtelser med hensyn til hvordan det kan arbejde på dette marked. Især skal det være forsigtigt med, hvordan det fastsætter prisen på sine produkter. Under disse forhold skal du være meget forsigtig med at anvende din styrke på markedet til at drive andre konkurrenter ud af markedet, idet myndighederne eventuelt kan anse dette for misbrug af den dominerende stilling.

**ET EKSEMPEL //** På et møde i brancheforeningen kontakter en repræsentant for en af vores konkurrenter dig med en ide til at udveksle informationer om prisstigninger. Bør du udveksle sådanne oplysninger?

→ Nej. Hvis du taler med vores konkurrenter, kan det fortolkes som om du indgår stilltende aftaler med dem til skade for markedet, så du skal altid være forsigtig med at tale med eller udveksle informationer med konkurrenter. Under disse omstændigheder ville en udveksling af informationer om prisfastsættelse blive anset for et direkte brud på konkurrencelovgivningen. Du bør høfligt afslå og registrere, at du afslog tilnærmelsen.



Linde vil altid forsøge at forstå sine kunders, leverandørers og andre tredjeparters behov. Linde vil også opføre sig fair og ærligt og til enhver tid konkurrere så intenst som muligt inden for lovens grænser.

## 4.2 International handel

### Emne

- Alle lande regulerer den måde, hvorpå produkter eksporteres og importeres. Disse bestemmelser om eksportkontrol gælder for transaktioner med tredjemand og mellem relaterede selskaber og gælder på tværs af internationale grænser.
- Visse produkter, software og oplysninger kan ikke eksporteres direkte eller indirekte til specifikke lande.

### Vejledning

- Linde overholder og støtter alle love og forordninger vedrørende, hvordan selskaber kan eksportere og importere produkter, serviceydelser og informationer til enhver del af verden.
- Linde vil oprette og opretholde et handelsefterlevelseshesprogram.

### Yderligere oplysninger

- Handel med lande, personer eller organisationer, der er ramt af embargo, er underlagt begrænsninger eller kan være direkte ulovlig.
- Personer/firmaer, der overtræder disse bestemmelser, kan blive udsat for alvorlige straffe, herunder bøder og, for enkeltpersoners vedkommende, fængsel.

**ET EKSEMPEL //** Du kontaktes af en kunde, der ønsker at eksportere komponenter til varem fremstilling til et land, der er underlagt FN-embargo. De ønsker at handle hurtigt og gennemføre ordren inden for de næste par dage og beder dig derfor om du kan holde papirarbejdet i forbindelse med bestilling og fakturering nede på et minimum. Hvad skal du gøre?

→ FN-embargoer kan, sammen med lovgivningen i de enkelte lande, der implementerer disse embargoer, beslutte at en eksporttilladelse skal indhentes forud for afsendelse eller forbyde sådanne forsendelser helt, afhængig af produktets egenskaber, kundens identitet, slutanvendelsen og det land, hvor produktet i sidste ende skal bruges. Du bør tjekke med din juridiske afdeling, før du giver din potentielle kunde et svar.

## 4.3 Statslige myndigheder

### Emne

- Der skal udvises særlig forsigtighed, når:
  - man handler med staten som kunde.
  - man handler med en statslig myndighed.
- Svære sanktioner kan være gældende ved overtrædelser af sådanne regler.

### Vejledning

- Linde's ansatte skal passe på ikke at udsætte Linde for unødvendig risiko under sådanne transaktioner.
- Alle oplysninger, der gives til staten, enten som kunde eller som myndighed, skal være sande og nøjagtige og beskytte Linde's legitime interesser effektivt.
- Din juridiske afdeling kan sørge for vejledning med hensyn til din interaktion med statslige myndigheder.

**ET EKSEMPEL //** Du modtager et brev fra staten, hvori Linde anmodes om at afgive visse oplysninger inden for en specificeret periode. Hvad skal du gøre?

→ Linde vil altid forsøge at imødekomme regeringens anmodninger om oplysninger. Du skal omgående fortælle din linjefører om det brev, du har modtaget, eller kontakte din juridiske afdeling for at finde ud af, hvordan anmodningen skal håndteres.

## 4.4 Vores produkter

### Emne

- Mange af Linde's produkter er udsat for kraftig regulering, hovedsagelig fordi de anvendes i brancher eller områder som f.eks. sundhedssektoren.

### Vejledning

- Linde udvikler innovative løsninger og fremstiller avancerede produkter, der opfylder vores kunders individuelle behov.
- Linde forsker, udvikler og arbejder til gavn for de mennesker, der bruger vores produkter.
- Linde stræber efter at sikre at vores produkter fremstilles i henhold til de højeste standarder med hensyn til sikkerhed, sundhed, miljø og kvalitet (SHEQ).

### Yderligere oplysninger

- For yderligere oplysninger om reguleringen for medicinske produkter eller om SHEQ henvises til vores Intranet.

**ET EKSEMPEL //** Du har fået at vide at Linde måske leverer en industrigas, der ikke har opnået korrekt tilladelse. Hvad skal du gøre?

→ Du skal straks kontakte din chef og diskutere om du bør kontakte SHEQ eller en sundheds- og sikkerhedsmedarbejder for at sikre, at den korrekte tilladelse er på plads.

## 4.5 Etiske indkøb

### Emne

- Linde's leverandører spiller en kritisk rolle i deres evne med hensyn til at arbejde og levere produkter og serviceydelser til sine kunder.
- Den etiske adfærd hos Linde's leverandører undersøges omhyggeligt af vores eksterne interessenter og kan påvirke den måde, man betragter Linde på.

### Vejledning

- Linde vælger leverandører omhyggeligt på basis af deres indsats.
- Linde kræver at leverandørerne overholder juridiske krav og at de arbejder på en måde, der er i overensstemmelse med Linde's Etiske Kodeks.
- Linde forventer at leverandørerne samarbejder aktivt ved opnåelse af formålene med SHEQ-politikken.

**ET EKSEMPEL //** Du bliver klar over at en leverandør ikke har et system på plads til affaldshåndtering og eventuelt kan være årsag til lækage af farlige stoffer. Hvad skal du gøre?

→ Diskutere dine bekymringer med din linjechef og kontakte den ansvarlige indkøber for at få et affaldsstyringssystem på plads så hurtigt som muligt. Du bør også overveje at diskutere sagen med din SHEQ.

## 4.6 Annoncering

### Emne

- Linde's ry er værdifuldt.
- For at bidrage til at sikre vores kunders fortsatte tillid skal markedsførings-, annoncerings- og salgsaktiviteter beskrive vores tilbud og serviceydelser lovligt, rimeligt og ærligt.
- Linde's varemærker skal anvendes konsekvent og hensigtsmæssigt for at undgå at vi mister vores juridiske rettigheder.

### Vejledning

- Hvis en kunde eller leverandør ønsker at anvende Linde's navn eller logo i deres annoncering, skal dette godkendes af kommunikationsafdelingen på det regionale plan eller på koncernniveau.
- Al officiel annoncering og alle salgsfremmende foranstaltninger skal godkendes af Corporate Communications eller af en regional kommunikationschef.
- Procedurer, der er falske, misvisende eller vildledende, er strengt forbudte.

**ET EKSEMPEL //** Du bliver bekendt med en annonsekampagne, der fremsætter falske påstande om Linde's produkt og taler nedsættende om en konkurrents produkt på misvisende måde. Hvad skal du gøre?

→ Kontakt kommunikationsafdelingen på koncernplan for at få vejledning.



Linde's aktionærer forventer at vores organisation skal maksimere værdien af deres investering. Linde forsøger altid at udøve omhu ved brugen af sine ressourcer og aktiver og er åben, omhyggelig og transparent med hensyn til sine operationer og sine præstationer, og hvordan de rapporteres.



# 5.

## Kommunikation med vores aktionærer

### 5.1 Økonomisk rapportering og kommunikation

#### Emne

- Aktionærer, finansanalytikere, kreditorer, udlånere og andre i offentligheden stoler på, at Linde skal levere pålidelige oplysninger vedrørende selskabets aktiviteter, præstationer og udsigter.
- Linde's troværdighed måles især gennem integriteten i selskabets bøger, registrering og regnskabsmæssig rapportering.
- Hvis selskabet ikke fører nøjagtige og fuldstændige optegnelser, kan det fortolkes som økonomisk uregelmæssighed eller bedrageri.

#### Vejledning

- Linde implementerer og opretholder effektiv forretningskontrol for at sikre, at økonomisk rapportering udarbejdes på et sundt grundlag.
- Alle relevante Linde-ansatte skal bidrage til at sikre, at indberetning af forretningsoplysninger – elektronisk, på papir eller i andet format – er nøjagtig, ærlig og rettidig.
- Linde forsyner alle i offentligheden med samme adgang til de samme ærlige og nøjagtige oplysninger.
- Eventuelle spørgsmål fra investeringssamfundet skal sendes til Investor Relations. Ansatte må ikke besvare spørgsmål fra investeringssamfundet eller pressen.

**ET EKSEMPEL //** Dit teams resultat ved årets afslutning er bedre end budgettet. Nyt udstyr skal købes og leveres i starten af januar i det nye år. Din fabrikschef har spurgt om fakturaen for udstyret kan betales af dette års budget. Er det i orden?

→ Din budgetstatus er ikke relevant. Hvis varer eller tjenesteydelser ikke er modtaget eller leveret, må man ikke registrere forpligtelsen.

## 5.2 Insiderhandel

### Emne

- Lovgivningen om Insiderhandel forhindrer, at man handler til egen eller en andens fordel på basis af relevante informationer, som man bliver klar over før markedet.
- Insiderhandel forekommer typisk når en insider eller en relateret part handler med aktier eller andre værdipapirer på basis af væsentlige, ikke-offentliggjorte oplysninger, der er indhentet via insiderens job eller på anden måde tilegnet uretmæssigt.

### Vejledning

- Linde forpligter sig til at støtte rimelige og åbne markeder for værdipapirer (aktier og obligationer) over hele verden.
- Som alle andre er Linde-medarbejdere forhindret i at handle med aktier og andre værdipapirer, der tilhører Linde, et børsnoteret selskab i Linde eller andre selskaber på basis af »insiderviden«, de har fået på grund af deres job.

**ET EKSEMPEL //** Din bror har nogle aktier i Linde, og du ved at han tænker på at sælge dem. Du ved at Linde's kvartalsregnskab, der snart offentliggøres, er rigtig godt. Du vil gerne sige til ham at han skal beholde aktierne til efter at kvartalsregnskabet er offentliggjort. Hvad skal du gøre?

→ Al din viden om det kommende kvartalsresultat anses af alle finansielle myndigheder for fortrolig og prisfølsomme oplysninger. Du må aldrig afsløre denne type oplysninger for nogen uden for Linde. Hvis du havde valgt at give din bror oplysningerne, kunne dette anses for en forbrydelse, hvilket ikke blot ville påvirke dig personligt, men også din bror og Linde.

**ET EKSEMPEL //** Du arbejder på et projekt, der giver dig adgang til meget detaljerede økonomiske oplysninger om kommende resultater for koncernen. Normalt ville du ikke have adgang til disse oplysninger. Du ved at der aktuelt ikke er nogen begrænsning, der forhindrer dig i at handle med Linde-aktier, men på grund af de oplysninger, du har adgang til, er du usikker og bekymret mht. om du kan handle med Linde-aktier. Hvad skal du gøre?

→ Du skal rådføre dig med din juridiske afdeling om dette og ikke gennemføre nogen aktiehandel, før du har gjort dette. De oplysninger, du nu har adgang til, kan meget vel betyde, at der er begrænsninger i din mulighed for at handle med Linde-aktier.

## 5.3 Beskyttelse af selskabets fortrolige oplysninger

### Emne

- Linde's immaterielle rettigheder er selskabets konkurrencefordel.
- Linde's fortrolige oplysninger er afgørende for selskabets succes.
- Innovative produkter og løsninger er vigtige for Linde's fortsatte vækst.
- Linde fremstiller værdifulde, ikke-offentligt kendte ideer, strategier og andre selskabsoplysninger, dvs. immaterielle rettigheder, som selskabet ejer og har brug for at beskytte.
- Uretmæssig brug af tredjemands fortrolige oplysninger kan udsætte Linde og selskabets ansatte for risiko.
- Forskellige love beskytter fortrolige oplysninger.

### Vejledning

- Medarbejderne skal tage tilstrækkelige skridt til at beskytte Linde's fortrolige oplysninger, som de har i deres besiddelse.
- Linde vil ikke anvende fortrolige oplysninger, som de har om andre selskaber.
- Alle opfindelser gjort af medarbejdere eller tredjemand til brug for Linde skal gives tilstrækkelig juridisk beskyttelse.
- Licenser til Linde's patenter eller viden må kun forhandles og udstedes i samarbejde med koncernens juridiske afdeling og selskabets ledelse.
- Alle medarbejdere skal respektere fortrolige oplysninger, der tilhører andre.

**ET EKSEMPEL //** Et af dine teammedlemmer er netop kommet til Linde fra en konkurrent. Hun vil gerne give dig nogle fortrolige markedsføringsoplysninger, som hun var involveret i, da hun arbejdede hos konkurrenten. Bør du tage imod sådanne oplysninger?

→ Nej! Det ville være en overtrædelse af Etisk Kodeks. Dit teammedlem har en løbende forpligtelse over for den tidligere arbejdsgiver til at behandle deres oplysninger som fortrolige. Hvis hun giver dig oplysningerne, så skylder du også konkurrenten at beskytte dennes oplysninger og undlade at anvende dem til fordel for Linde.

**ET EKSEMPEL //** Du har lige afsendt et tilbud til en potentiel ny kunde. Den potentielle kunde indbyder dig til et møde under fire øjne. På det pågældende møde giver kunden dig en kopi af din nærmeste konkurrents tilbud vedrørende det samme og beder dig om at forbedre dit bud. Hvad skal du gøre?

→ Straks kontakte din juridiske afdeling. Du må ikke bruge oplysningerne uden at kontrollere, at det er OK at gøre det. Det tilbud, din konkurrent har opstillet, kan meget vel være fortroligt, afhængigt af tilbudets vilkår. Hvis konkurrentens tilbud er fortroligt, er det ulovligt for dig at anvende det. Afhængigt af tilbudets vilkår kan du være nødt til at give konkurrentens tilbud tilbage til kunden med det samme.

## 5.4 Beskyttelse af selskabets aktiver

### Emne

- Linde's aktiver, det være sig af fysisk eller immateriel art, har til formål at hjælpe de ansatte til at nå virksomhedens mål.
- Beskadigede, stjålne, misbrugte eller spildte aktiver skader os alle og påvirker Linde's driftsmæssige og finansielle resultater.

### Vejledning

- Selskabets aktiver må kun bruges til lovlige forretningsformål.
- Medarbejderne kan nu og da anvende selskabets ressourcer, f.eks. en kopimaskine eller en telefon, til personlige formål, forudsat at det ikke medfører signifikant højere omkostninger, at andre ansatte ikke distraheres eller udsættes for ulemphed, og øvrige Linde-standarder følges (Linde's IS-adgangsregler). Lokale politikker, der tillader et vist brug af Linde's faciliteter, påvirkes ikke heraf.
- De ansatte skal anvende IT-aktiver i henhold til IS-politik.

**ET EKSEMPEL //** Jeg har en cementblender hjemme, som jeg gerne vil låne ud til min far. Kan jeg bruge en Linde lastbil til at køre cementblanderen hen til min far?

→ Nej. Linde's køretøjer (og forsikringerne for køretøjerne) er kun beregnet til brug i Linde's aktiviteter og ikke til noget andet formål.



Linde's aktiver, uanset fysiske eller uhåndgribelige, skal hjælpe medarbejderne med at opnå forretningsmålene.



Linde har til formål at opbygge en sikker arbejdsplads for alle sine medarbejdere og opbygge entusiasme og stolthed blandt medarbejderne, fordi de føler sig værdsat og udfordret. Linde vil altid arbejde i god tro sammen med fagforeninger eller samarbejdsudvalg eller andre organer, som de ansatte kollektivt vælger til at repræsentere sig inden for den relevante juridiske ramme.



# 6.

## Kommunikation med vores medarbejdere

### 6.1 Interessekonflikter

#### Emne

- Undgåelse eller håndtering af situationer, medarbejders andre interesser kan svække deres evne til at træffe objektive beslutninger på selskabets vegne.
- Interessekonflikter rejser tvivl om kvaliteten af de forretningsbeslutninger, der træffes, og integriteten hos den person, der træffe sådanne beslutninger.

#### Vejledning

- Interessekonflikter, eller endda en tilsyneladende interessekonflikt, skal altid undgås.
- Hvis konflikter ikke kan undgås, skal de håndteres omhyggeligt.
- Hver enkelt ansat skal aktivt videregive oplysninger til sin chef om eventuelle tilsyneladende eller egentlige konflikter og arbejde sammen med sin chef for at diskutere, dokumentere og håndtere disse konflikter.

**ET EKSEMPEL //** Du er midt i et projekt, der har til formål at bygge et nyt center for Linde i dit land. En underleverandør falder fra i sidste øjeblik, og det job, de udførte, er så komplekst at det kunne tage flere måneder at finde en ny underleverandør. Din fætter driver et selskab, der kunne udføre dette arbejde med det samme. Kan du antage din fætters selskab til at udføre arbejdet?

→ Hvis du hyrede din fætter til at udføre arbejdet, kunne det se ud som om du gav hans firma arbejdet på grund af jeres familierelation. Du skal derfor fortælle din linjechef om din fætters virksomhed og bede om at blive fritaget for at træffe beslutningen om, hvilken ny underleverandør, Linde skal anvende. På denne måde kan selskabet danne sig et objektivt overblik over om man vil antage din fætter, og derved undgå opfattelsen af en interessekonflikt.

## 6.2 Bestikkelse

### Emne

- Bestikkelse vil sige at man giver til eller modtager fra en person noget af værdi, det være sig direkte eller indirekte, som incitament til at opnå en fordel eller opnå indflydelse i strid med principperne for ærlighed og integritet.

### Vejledning

- Linde tolererer ikke bestikkelse i nogen form.
- De ansatte må aldrig give eller modtage, direkte eller indirekte, bestikkelse af nogen art.
- Tredjemand, der arbejder på vegne af Linde, må ikke give eller modtage bestikkelse direkte eller indirekte.

**ET EKSEMPEL //** Du står over for en potentiel ny kunde for Linde, og kunden har bedt dig om at hæve din tilbudspris til ham med 100.000 Euro. Han har så bedt dig om, når du modtager betaling for fakturaen, at indsætte 100.000 Euro på en bankkonto i Grand Cayman. Du er bange for at kunden ikke vil give dig ordren, hvis du ikke gør dette. Hvad skal du gøre?

→ Du skal høfligt forklare, at det strider imod Linde's Etiske Kodeks at handle på denne måde, fordi der ville være tale om returkommission eller bestikkelse, og at dette er ulovligt.

**ET EKSEMPEL //** Du har ansvaret for indkøb af kontormaterialer i indkøbsafdelingen. Sælgeren fra det selskab, du køber af, tilbyder dig en kuvert med USD 100 for at vise dig, at han sætter pris på at du konsekvent køber netop fra dette selskab. Hvad skal du gøre?

→ Du skal høfligt afslå at tage imod kuverten og forklare at det er imod Linde's Etiske Kodeks at modtage personlige vederlag fra Linde's leverandører.

## 6.3 Gaver og repræsentation

### Emne

- At give eller modtage gaver eller repræsentation kan opbygge forståelse og goodwill i forretningslivet.
- De kan også, hvis de ikke håndteres korrekt, undergrave andres tillid til og tro på dine forretningsmæssige beslutninger og i ledelsen hos Linde.
- De kan også forekomme urimelige for andre interessenter.

### Vejledning

- En gave- eller repræsentationspolitik kan være gældende for din virksomhed, funktion eller region. Du skal gennemgå og handle i henhold til den politik, der er relevant for dig.

**ET EKSEMPEL //** Du ønsker at give en symbolsk gave til en kunde i Kina til nytår. Det normale er at give en sum penge i en rød kuvert. Kan du gøre det?

→ Normalt ville det at give et kontant beløb til en medarbejder i det offentlige være anset for i strid med loven og Linde's Etiske Kodeks. Du skal derfor, før du giver et kontant beløb til nogen, og ikke mindst en ansat i det offentlige, sikre at din gave er i overensstemmelse med den gave- og repræsentationspolitik, der gælder for din virksomhed eller funktion. Hvis du er i tvivl efter at have gennemgået den relevante politik, kan du rådføre dig med din chef.

## 6.4 Databeskyttelse

### Emne

- Lovgivningen styrer den måde, hvorpå selskaber kan indsamle, bruge og cirkulere personlige data tilhørende ansatte, kunder, leverandører og andre tredjeparter.
- Disse love er, især i EU, bakket op af strafferetlige sanktioner.

### Vejledning

- Linde ønsker at beskytte sine ansattes, kunders, leverandørers og andres personlige data.
- Linde vil kun erhverve, indsamle, bearbejde, anvende og opbevare personlige data, der er nødvendige for Linde's effektive drift, eller som kræves i henhold til lovgivningen.

**ET EKSEMPEL //** Du er ved at lægge sidste hånd på outsourcing til en ekstern leverandør af en stor database med personlige oplysninger om kunderne. En af dine kolleger fortæller dig, at der kan være databeskyttelsesproblemer i forbindelse med overførsel af så mange personlige data uden for selskabet. Du ønsker ikke at udsætte gennemførelsen af overførslen. Hvad skal du gøre?

→ Overførsel af personlige data til en tredjemand skal håndteres meget forsigtigt. Linde skal opfylde databeskyttelseslovene og lovgivningen omkring overførsel af sådanne data. Uanset hvor meget det vil forsinke færdiggørelsen af dit arbejde, skal du tjekke situationen med din juridiske afdeling for at sikre, at kundedata behandles korrekt og beskyttes under en sådan overførsel.

## 6.5 Sikkerhed, sundhed, miljø og kvalitet (SHEQ)

### Emne

- Vores vision er: »Hos Linde ønsker vi ikke at skade mennesker eller miljøet«
- Sikkerhed, sundhed, omhu for miljøet og kvalitet er en forudsætning for alle Linde-aktiviteter.
- Vi påtager os alle et personligt ansvar for SHEQ.
- Chefer på alle niveauer udviser synlig ledelse.
- Selskabets retningslinjer er fastlagt i Linde's SHEQ-politik.

### Vejledning

- Linde ønsker at skabe og lede et sikkert og sundt arbejdsmiljø.
- Intet prioriteres højere end sikkerhed og sundhed for vores ansatte, kunder, leverandører og lokalsamfund.
- Konsekvent god adfærd og konstant forbedring inden for disse områder er fundamentale målsætninger for vores selskab og forfølges som en integreret del af alle virksomhedens processer og programmer.

**ET EKSEMPEL //** Du bliver bedt om at udføre en opgave, der kræver at du anvender personlige værnemidler. Du har efterladt dine personlige værnemidler (PPE) i en anden bygning, og der er kun tale om et lille job, der kan udføres på mindre tid end det vil tage at hente dine personlige værnemidler. Hvad skal du gøre?

→ Du skal altid anvende dine personlige værnemidler, uanset for meget ulejlighed, det ser ud til at ville medføre. SHEQ er 100 % af vores adfærd, 100 % af tiden.

## 6.6 Menneskerettigheder

### Emne

- FN's Generalforsamling har vedtaget og offentliggjort en menneskerettighedserklæring. De vigtigste principper i den internationale menneskerettighedserklæring er accepteret af de fleste lande og afspejler offentlige og internationale forventninger.
- Blandt principperne er:
  - Ret til respekt (artikel 1)
  - Forbud mod diskrimination og chikane (artikel 2)
  - Ret til privatlivets fred (artikel 3)
  - Forbud mod slaveri eller trældom (artikel 4)
  - Ret til forsamlings- og foreningsfrihed (artikel 20)
  - Ret til rimelig aflønning (artikel 23).

### Vejledning

- Linde støtter beskyttelse og fremme af menneskerettigheder.

**ET EKSEMPEL //** Du bliver klar over at en leverandør måske anvender børnearbejdskraft til udvikling af en komponent i et produkt, der sælges af Linde. Hvad skal du gøre?

→ Kontakt koncernens indkøbsafdeling for at gøre dem opmærksom på situationen og tillade dem at undersøge sagen.

## 6.7 Kontakt med hinanden

### Emne

- Linde er et globalt selskab med omkring 63.500 medarbejdere fordelt på mere end 100 lande over hele verden.
- Linde's styrke er de ansattes forskellighed.
- Lovgivning og forordninger styrer, hvordan Linde skal behandle sine ansatte i alle lande, hvor Linde har aktiviteter.

### Vejledning

- Linde ønsker at fremme en arbejdsplads, der er sikker, og som er baseret på rimelige ansættelsesforhold.
- Linde respekterer alle ansattes rettigheder og værdighed.
- Linde tror på at alle ansatte har ret til retfærdig behandling, høflighed og respekt.
- Linde tolererer ikke ulovlig diskrimination, misbrug eller chikane under nogen form.

**ET EKSEMPEL //** Du forsøger at ansætte et nyt teammedlem i en rolle, der involverer rejser til en række lande. Den bedste kandidat, du har truffet, er en kvinde. Du ved at i nogle af disse lande kan forretningsmænd ikke lide at handle med kvinder, og at dette kan påvirke Linde's virksomhed. Hvad skal du gøre?

→ Du kan ikke udelukke den bedste kandidat på grund af køn. Det ville være en overtrædelse af den gældende lovgivning og Linde's Etiske Kodeks. Linde vil altid søge at rekruttere den bedste kandidat til enhver givet rolle.



Linde ønsker at spille en praktisk, konstruktiv og positiv rolle i de samfund, hvor selskabet har aktiviteter.



# 7.

## Kontakt med samfund og offentligheden

### 7.1 Selskabets ansvarlighed

#### Emne

- Linde's filosofi om selskabets ansvarlighed er baseret på selskabets vision, værdier og principper: at udvide ansvarlig adfærd og handlinger over for hinanden, vores samfund og miljø.
- Linde forfølger en klar strategi mht. selskabets ansvarlighed.
- Linde handler ansvarligt over for sine interessenter – i alle regionale forretningsenheder og på alle forretningssteder over hele verden.

#### Vejledning

- Linde ønsker at udvikle teknologier og produkter, der kombinerer kundefordele og bæredygtighed.
- Vi støtter aktivt uddannelses- og forskningsprojekter vedrørende vores kerneområder.
- Vi påviser vores ansvarlighed over for vores interessenter ved at udsende regelmæssige rapporter vedrørende selskabets ansvarlighed.

**ET EKSEMPEL //** Du bliver kontaktet af en potentiel kunde, der beder om oplysninger om Linde's Corporate Responsibility-vurdering. Hvad skal du gøre?

→ Kontakt koncernenes Corporate Responsibility-afdeling.

## 7.2 Politisk aktivitet

### Emne

- Lovgivningen i visse lande opstiller strenge grænser for selskabers bidrag til politiske partier og kandidater.
- Personer/firmaer, der overtræder disse bestemmelser, kan blive udsat for alvorlige straffe, herunder bøder og, for enkeltpersoners vedkommende, fængsel.

### Vejledning

- Linde's ansatte må ikke give direkte eller indirekte politiske bidrag til kandidater, embedsmænd eller politiske partier på vegne af Linde, med mindre de får skriftlig tilladelse hertil fra ledere på et relevant niveau.

**ET EKSEMPEL //** Du bliver inviteret til en fundraising-middag for en lokal politiker. Din billet vil koste dig et betydeligt beløb. Hvad skal du gøre?

→ Din tilstedeværelse ved middagen kan fortolkes som om Linde støtter den lokale politiker. Du skal være forsigtig med at acceptere en sådan invitation og rådføre dig med din chef, før du betaler.



## Udgivet af

**Linde AG**

Klosterhofstrasse 1

80331 Munich

Germany

Telefon +49.89.35757-01

Fax +49.89.35757-1075

[www.linde.com](http://www.linde.com)

München, maj 2014